

СПРАВОЧНИК УТОЧНЕНИЙ ПО ПРАВИЛАМ UNMATCHED

Это неофициальный сборник уточнений по правилам игры, составленный на основе ответов разработчиков из Restoration Games.

Вопросы, связанные с взаимодействием уникальной карты персонажа и карты, которая встречается у нескольких, приведены в разделе этого персонажа. Вопросы, связанные с взаимодействием уникальных карт разных героев, приведены в конце в разделе «Особые случаи» (с упоминаниями персонажей для быстрого поиска).

Перевод справочника основан на версии оригинала от 5 октября 2024 г. В нём отсутствуют пояснения по наборам, не издававшимся на данный момент на русском языке: Bruce Lee, Buffy the Vampire Slayer и Deadpool.

Справочник составлен и поддерживается Wanderingcaretaker, Snuggles и Mitosis. Нас можно найти на официальном Discord-сервере Restoration Games, туда же ведут многие ссылки на источники из этого справочника. Попасть туда можно по [ссылке-приглашению](#).

ОГЛАВЛЕНИЕ

ВАЖНЫЕ ИЗМЕНЕНИЯ	6
ПРОВЕРКА ПОБЕДЫ	6
БЕЗДЕЙСТВУЮЩИЙ ИГРОК	6
ОБЩИЕ ПРАВИЛА	7
ПОЛЯ БОЯ	15
ПОМЕСТЬЕ БАСКЕРВИЛЬ (ИЗ НАБОРА «ТУМАН НАД МОСТОВОЙ»)	15
ХЕОРОТ (ИЗ НАБОРА «КРАСНАЯ ШАПОЧКА VS. БЕОВУЛЬФ»)	16
ВИСЯЧИЕ САДЫ (ИЗ НАБОРА «БИТВА ЛЕГЕНД. ТОМ ВТОРОЙ»)	17
ЗАГОН РАПТОРОВ (ИЗ НАБОРА «JURASSIC PARK. ИНГЕН VS. РАПТОРЫ»)	19
АДСКАЯ КУХНЯ (ИЗ НАБОРА «MARVEL. АДСКАЯ КУХНЯ»)	20
САНКТУМ САНКТОРУМ (ИЗ НАБОРА «MARVEL. МОЗГИ И МУСКУЛЫ»)	21
ПЕРСОНАЖИ	22
АЛИСА	22
МЕДУЗА	24
КОРОЛЬ АРТУР	25
СИНДБАД	27
БИГФУТ	28
РОБИН ГУД	29
ДРАКУЛА	30
НЕВИДИМКА	32

ДЖЕКИЛ И ХАЙД	35
ШЕРЛОК ХОЛМС	36
БЕОВУЛЬФ	38
КРАСНАЯ ШАПОЧКА	40
АХИЛЛЕС	42
КРОВАВАЯ МЭРИ	43
СУНЬ УКУН	44
ЙЕННЕНГА	46
ИНГЕН	48
РАПТОРЫ	50
ДОКТОР СЭТТЛЕР	51
ТИ-РЕКС	52
ПРИЗРАЧНЫЙ ГОНЩИК	54
ЛЮК КЕЙДЖ	55
ЛУННЫЙ РЫЦАРЬ	56
МЕЧЕНЫЙ	57
СОРВИГОЛОВА	58
ЭЛЕКТРА	59
ПЛАЩ И КИНЖАЛ	60
МИСС МАРВЕЛ	61
ДЕВУШКА-БЕЛКА	62
ЧЁРНАЯ ВДОВА	64
ЧЁРНАЯ ПАНТЕРА	65
ЗИМНИЙ СОЛДАТ	66
ДОКТОР СТРЭНДЖ	67
ГУДИНИ	68
ДЖИНН	70

ЭННИ КРИСТМАС	71
ДЖИЛЛ ТРЕНТ	72
НИКОЛА ТЕСЛА	73
ТОМОЭ ГОДЗЭН	74
ОДА НОБУНАГА	75
ГАМЛЕТ	76
ТИТАНИЯ	77
ВЕЩИЕ СЁСТРЫ	78
ШЕКСПИР	79
ЭРЕДИН	80
ГЕРАЛЬТ ИЗ РИВИИ	81
ЙЕННИФЭР/ТРИСС	82
ОСОБЫЕ СЛУЧАИ	83



**В БИТВЕ
НЕТ РАВНЫХ™**

UNMATCHED™

ВАЖНЫЕ ИЗМЕНЕНИЯ

ПРОВЕРКА ПОБЕДЫ

Игра заканчивается не моментально, когда повержены все герои противников, а в конце текущего действия, которое доводится до конца. Если герои были повержены каким-либо эффектом вне действия, игра заканчивается в начале следующего действия. Если на этот момент повержены все герои всех игроков, побеждает тот игрок, чей сейчас ход (не важно в каком порядке были повержены герои). В противном случае побеждает игрок или команда, у которой остался неповерженный герой.

[Источник 1](#), [Источник 2](#)

БЕЗДЕЙСТВУЮЩИЙ ИГРОК

Игрок становится бездействующим, если на конец любого действия на поле нет ни одного его бойца. Игрок перестаёт быть бездействующим сразу же, как на поле появляется его боец.

Бездействующий игрок не может совершать действия в свой ход, брать карты, сбрасывать карты, он не может быть выбран эффектами, требующими выбрать противника, на него не действуют эффекты, действующие на всех противников, и его бойцы не могут получать урон.

Примечание. Игрок может стать бездействующим, не проиграв в игре, например, благодаря эффекту карты «Исчезнуть» Невидимки.

[Источник 1](#), [Источник 2](#)

ОБЩИЕ ПРАВИЛА

Если во время боя эффект ссылается на карту атаки или защиты, будет ли он работать с универсальной картой?

Да. Универсальные карты считаются картами атаки, если используются для атаки, и картами защиты, если используются для защиты.

Источник: основные правила.

Могу ли я выбрать эффект (вариант эффекта), который не даст никакого результата?

Да. Вы можете выбрать вариант на карте или разыграть карту приёма с эффектом, которые не дадут никакого результата, если все условия для этого варианта или эффекта были выполнены. Например, вы можете сыграть «Зазеркалье» Алисы и выбрать восстановление здоровья, даже когда оно уже на максимуме; или сыграть «Кровавое крещение» Дракулы, когда ни одна Сестра не повержена и/или когда здоровье Дракулы уже на максимуме.

[Источник 1](#), [Источник 2](#)

Что такое боевой урон и урон от эффектов?

Боевой урон — это урон, являющийся разностью значений карт атаки и защиты, наносимый между этапами **ВО ВРЕМЯ БОЯ** и **ПОСЛЕ БОЯ**. Любой другой урон — это урон от эффектов.

Примечание. Эффекты могут влиять на боевой урон, например, изменяя значения карт.

Источник: основные правила.

Когда эффект карты сбрасывает верхнюю карту колоды противника, но колода противника пуста (то есть бойцы этого противника обессилены), получают ли бойцы этого противника по 2 урона?

Нет. Обессиленные бойцы противника получают по 2 урона только тогда, когда он должен взять карту. Так как эффект заставляет не взять, а сбросить карту из колоды, противник не получает урона, если в его колоде закончились карты.

[Источник](#)

Как быть, если во время игры командами по двое я не могу поместить помощника в зоне своего героя, потому что все ячейки в этой зоне уже заняты помощниками?

В начале игры вы обязаны разместить всех ваших помощников на поле боя. Если в зоне вашего героя нет свободных ячеек, размещайте своих помощников на любые свободные ячейки где угодно на поле.

Примечание. Это НЕ распространяется на эффекты, которые позволяют вернуть помощников на поле боя (например, карты «Кровавое крещение» и «Защитники Шервуда»).

Источник: основные правила.

Если я взял дополнительные карты во время хода другого игрока и у меня в руке оказалось больше 7 карт, должен ли я немедленно сбросить лишние?

Нет. Предел карт должен быть соблюден только в конце вашего хода. Не сбрасывайте лишние карты до того, как ваш очередной ход закончится.

[Источник](#)

Если эффект карты позволяет мне выбрать/взять карту из сброса, является ли это публичной информацией?

Да.

[Источник](#)

«На расстояние до X ячеек» — 0 ячеек тоже считается?

Да.

[Источник](#)

Считается ли ячейка или боец смежными сами с собой?

Нет.

[Источник](#)

Как быть, если во время игры (не в начале) эффект требует переместить/поместить бойца по определённым правилам, но все подходящие для этого ячейки заняты?

Пропустите эту часть эффекта. Это значит, что вы не сможете переместить этого бойца или вернуть помощника на поле боя.

Примечание. Иными словами, если какая-то часть эффекта не работает, она не работает совсем. Сделайте то, что возможно; остальное игнорируйте.

[Источник](#)

Если у карты нет значения **УСИЛЕНИЯ**, могу ли я всё равно сбросить её, чтобы **УСИЛИТЬ** другую карту с её помощью?

Нет.

[Источник](#)

Могут ли несколько жетонов находиться на одной ячейке?

Зависит от вида жетонов.

Жетоны тумана Невидимки. Могут находиться на одной ячейке с бойцами и другими жетонами, но не на ячейке с другими жетонами тумана.

Жетоны озарения доктора Сэттлер. Могут находиться на одной ячейке с бойцами и жетонами (в том числе другими жетонами озарения).

Жетоны ловушек Малдуна. Могут размещаться только в пустые ячейки, где нет ни бойцов, ни жетонов.

Источник: правила наборов «Туман над мостовой», «Jurassic Park. Доктор Сэттлер vs. Ти-Рекс» и «Jurassic Park. ИнГен Vs. Рапторы».

В чем разница между «переместить» и «поместить»?

Если эффект требует «переместить» бойца, вы обязаны соблюдать правила перемещения. Если эффект требует «поместить» бойца, игнорируйте правила перемещения.

[Источник](#)

Что значит переместиться через определённую ячейку (через бойца)?

Передвинуться в эту ячейку (в ячейку с этим бойцом) и тут же покинуть её.

[Источник](#)

Если боец повержен в бою, сработают ли эффекты, упоминающие смежные с ним ячейки?

Поверженные бойцы сразу убираются с поля боя. Поэтому эффекты, требующие нахождения бойца где-либо на поле (например, если эффект наносит урон всем смежным с ним бойцам), не сработают.

Источник: основные правила.

Если на разыгранной карте можно выбрать несколько эффектов (например, на карте «Кубок дивноукрашенный» Беовульфа), должен ли я выбрать, какие эффекты выполнять и в каком порядке, прежде чем выполнять их?

Да. Если на карте есть выбор, вы применяете эффект(ы), только когда заканчиваете делать выбор.

[Источник](#)

Если я получаю действие, могу ли я пропустить его?

Нет. Вы не можете пропускать действия (даже дополнительные).

Источник: основные правила.

Могу ли я атаковать картой защиты или защититься картой атаки?

Нет (если не указано иное).

[Источник 1](#), [Источник 2](#)

Можете ли вы восстанавливать здоровье поверженному бойцу?

Нет.

[Источник](#)

Если эффект требует посмотреть или найти карты в моей колоде, как быть с колодой после такого эффекта?

Перемешайте свою колоду, когда такой эффект выполнен.

[Источник](#)

Как быть, если эффект карты позволяет мне изменить значение моей карты, но карта бойца противника заменяет значение моей карты после этого («значение этой карты становится равно...»)?

Когда значение карты изменяется на другое значение (т.е. не просто увеличивается или уменьшается), предыдущие изменения значения карты пропадают.

[Источник](#)

Когда именно в бою применяются постоянно действующие эффекты (например, способность Алисы)?

Они действуют постоянно, пока выполняются условия их применения.

[Источник](#)

Когда применяются эффекты, срабатывающие «когда заканчивается бой» или «после атаки»?

В самом конце боя после завершения всех остальных его этапов.

Источник: основные правила.

Можете ли вы атаковать союзных бойцов (своих или сокомандников)?

Нет.

[Источник](#)

Если и карта атаки, и карта защиты позволяют УСИЛИТЬ карту одного конкретного игрока, суммируется ли эффект?

Да. Это значит, что указанную карту можно будет УСИЛИТЬ дважды.

[Источник](#)

Если эффект требует игнорировать значение карты противника, значит ли это, что оно обнуляется или изменяется?

Нет. Значение карты игнорируется только для подсчёта боевого урона.

[Источник](#)

Для карт с дополнительными атаками: достигает ли бойца противника дополнительная атака, если после первой атаки обороняющийся боец оказывается вне дальности атаки (ближней или дальней)?

Да. Обороняющийся боец, выбранный целью при первой атаке, всегда становится целью дополнительной атаки — даже если этот боец больше не находится в смежной ячейке (при ближней атаке) или в той же зоне (при дальней атаке).

Источник: правила набора «Битва легенд. Том второй».

Для карт с дополнительными атаками: если обороняющийся боец был повержен в результате первой атаки, срабатывает ли дополнительная атака?

Нет. Целью дополнительной атаки всегда становится обороняющийся боец, выбранный целью при первой атаке: если он повержен, атака не срабатывает.

[Источник](#)

Если атакующий боец был повержен обороняющимся в ходе первой атаки, срабатывает ли дополнительная атака?

Нет.

[Источник](#)

Если боец возвращается на поле боя, с каким значением здоровья он возвращается?

С полным здоровьем, если не указано иное.

[Источник](#)

Если все герои, остававшиеся на поле боя, были одновременно повержены эффектом (например, «Вспомни о славе» Беовульфа или способностью обессиленного Дракулы), кто побеждает в игре?

Побеждает тот игрок, чей сейчас ход.

[Источник](#)

Когда именно мои обессиленные бойцы получают урон, если мне нужно взять карту?

В тот момент, когда вы должны взять карту. Если вы не можете взять карту, вместо этого все ваши бойцы немедленно получают по 2 урона.

[Источник](#)

Если значение карты атаки противника равно 0, выигрываете ли вы бой?

Да. Обороняющийся боец победил, если не получил боевого урона от самой атаки.

[Источник](#)

При игре в режиме «Каждый сам за себя» в свой первый ход вы не можете атаковать бойцов игроков, которые ещё не ходили или не будут ходить сразу за вами. Распространяется ли это правило на нанесение урона приёмами?

Нет.

[Источник](#)

Что происходит, когда вы используете боевой предмет (из набора Marvel)?

Вашей карте добавляется эффект **ВО ВРЕМЯ БОЯ**. Если она уже имела эффект **ВО ВРЕМЯ БОЯ**, вы выбираете, в каком порядке применять его и добавленный эффект. Добавленный эффект может быть отменён, как и любые другие эффекты карты. Если эффекты вашей карты не могут быть отменены, не может быть отменён и добавленный эффект.

[Источник](#)

Можете ли вы использовать боевой предмет во время дополнительной атаки?

Да.

Примечание. Если вы использовали боевой предмет во время основной атаки, он уже не будет действовать во время дополнительной.

[Источник](#)

Что произойдёт, если вы использовали боевой предмет, но затем, в ходе боя, вместо вашей боевой карты была разыграна другая (например, из-за эффекта карты Дракулы «Исполняй мои приказания» или карты Гудини «Ловкость рук»)?

Эффект боевого предмета будет действовать на вашу новую карту.

[Источник](#)

Что означает «не может покидать свою ячейку» (например, из-за эффекта карты Ти-Рекс «Ужасающий рёв»)?

Боец, на которого действует этот эффект, не может быть перемещён или помещён манёвром или эффектом из одной ячейки в другую. Однако он всё ещё может быть убран с поля — каким-либо эффектом или если он повержен.

[Источник](#)

На какого бойца действует эффект предмета для приёма (из набора Marvel)?

Если эффект предмета должен быть выполнен одним бойцом (например, восстановление здоровья, атака), то он выполняется бойцом, использовавшим предмет.

[Источник](#)

Могут ли неповерженные бойцы, находящиеся вне поля боя (например, из-за эффекта карты Невидимки «Исчезнуть»), выполнять действия?

Нет.

[Источник](#)

Что произойдёт, если карта была УСИЛЕНА, но затем её значение должно стать равным определённому числу (например, с помощью «Облика черепахи» Сунь Укуна был УСИЛЕН «Переломный момент», и после этого его значение должно стать равным 5)?

Значение станет равным этому определённому числу — оно заменит собой предыдущее усиленное значение.

[Источник](#)

Если эффект действует до конца хода, распространяется ли его действие на эффекты, применяющиеся в конце хода?

Да. Конец хода всё ещё являются частью этого же хода.

[Источник](#)

Может ли боец закончить перемещение на ячейке с маленьким бойцом?

Да.

[Источник](#)

Может ли не маленький боец быть помещён/возвращён/призван на ячейку с маленьким бойцом?

Нет, так как ячейки с маленькими бойцами не свободны.

Примечание. Маленький боец может быть помещён/возвращён/призван на ячейку с другими маленькими бойцами, если после этого их там не станет больше 4.

Источник: правила набора «Marvel. Дух юности».

Что произойдёт, если ваш боец должен поменяться местами с огромным бойцом?

Вы выбираете, на какую из ячеек огромного бойца вы поместите своего. Участник, играющий за огромного бойца, выбирает, куда будет повернута его фигурка и какую вторую ячейку в результате этого он займёт. Порядок этих выборов определяет тот игрок, чей сейчас ход.

Примечание. Огромного бойца нельзя размещать таким образом, чтобы после этого было бы невозможно завершить обмен местами.

[Источник 1](#), [Источник 2](#), [Источник 3](#)

Что такое стартовая ячейка?

Ячейка, отмеченная квадратным символом с числом.

[Источник](#)

Должны ли вы выполнять предписания эффекта в том порядке, в котором они указаны на карте?

Да. Однако если эффект предписывает выбрать 2 варианта (или более) из списка, вы можете выполнять выбранные варианты в любом порядке.

[Источник 1](#), [Источник 2](#)

ПОЛЯ БОЯ

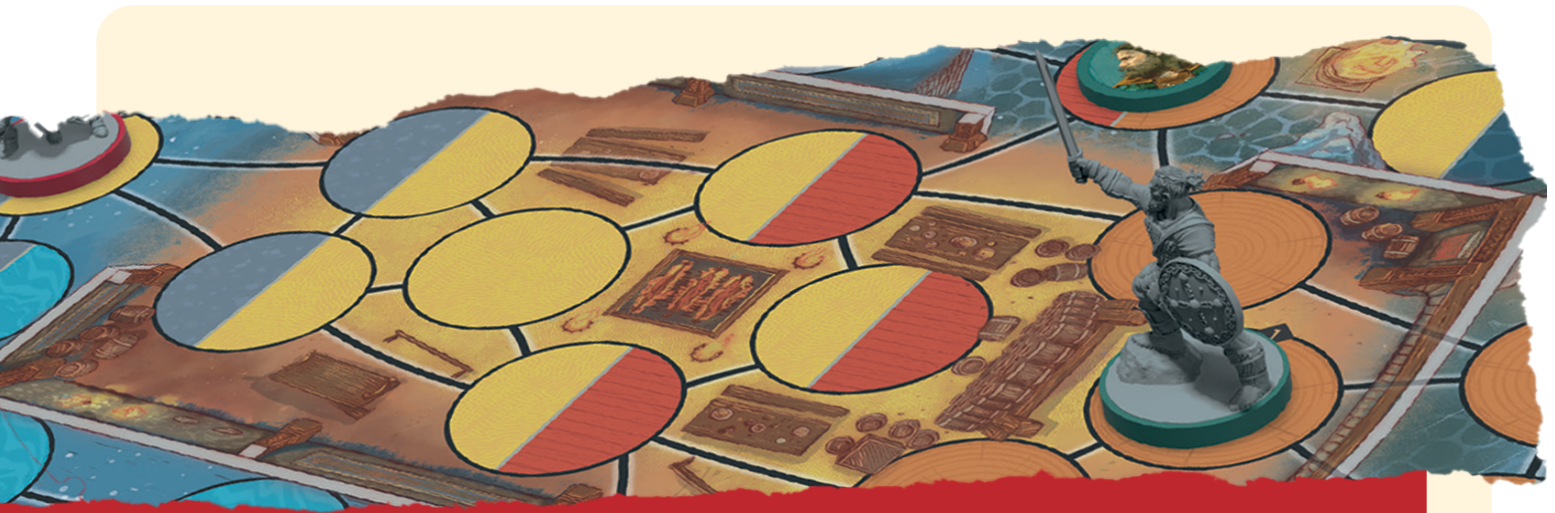


ПОМЕСТЬЕ БАСКЕРВИЛЬ (ИЗ НАБОРА «ТУМАН НАД МОСТОВОЙ»)

Если две ячейки соединены потайным проходом, считаются ли они смежными?

Нет. Вы можете перемещаться через них, как если бы они были смежными. Но они не являются смежными для боя и остальных эффектов (кроме тех, что связаны с перемещением бойцов).

Источник: правила набора «Туман над мостовой».



ХЕОРОТ (ИЗ НАБОРА «КРАСНАЯ ШАПОЧКА VS. БЕОВУЛЬФ»)

Можно ли во время действия манёвра открыть/закрыть дверь из ячейки, в которой находится союзник, в ходе перемещения через эту ячейку?

Да. Вы взаимодействуете с ячейками и их эффектами на поле боя во время действия манёвра: это включает в себя возможность открыть или закрыть дверь из ячейки во время перемещения. Но если эффект, связанный с ячейкой, требует от вас закончить перемещение в ячейке, в которой уже находится союзник, вы должны проигнорировать этот эффект.

[Источник](#)

Если дверь закрыта, остаются ли разделённые дверью ячейки в одной зоне?

Пока дверь закрыта, игнорируйте все линии между ячейками, проходящие через неё. Ячейки перестают быть смежными, если разделены дверью (вследствие чего через дверь нельзя перемещаться и атаковать). Ячейки перестают быть частью одной зоны, если закрытая дверь находится на кратчайшем пути между ними.

Источник: правила набора «Красная Шапочка vs. Беовульф».



ВИСЯЧИЕ САДЫ (ИЗ НАБОРА «БИТВА ЛЕГЕНД. ТОМ ВТОРОЙ»)

Применяется ли бонус к значению атаки за возвышенность к атакам дальнего боя? Или он действует только в ближнем бою?

Этот бонус применяется только в том случае, если оба бойца, участвующих в бою, находятся на смежных ячейках, соединённых линией с символом бонуса, и стрелка указывает на обороняющегося бойца.

[Источник](#)

Суммируются ли бонусы к значению атаки за возвышенность?

Нет. Вы получаете только один бонус за возвышенность, независимо от того, сколько ячеек занимает ваш боец.

Примечание. На момент публикации этого сборника это уточнение касается только огромных персонажей.

[Источник](#)

Применяется ли бонус к значению атаки за возвышенность к дополнительной атаке, если обороняющийся боец противника переместился в другую ячейку?

Нет. Дополнительная атака считается отдельной новой атакой, и бонус за возвышенность проверяется и применяется отдельно при определении исхода боя этой новой атаки (т.е. после применения эффектов **ВО ВРЕМЯ БОЯ**).

[Источник](#)

Применяется ли бонус к атаке в направлении стрелки, если обороняющийся боец находится в стартовой ячейке (одной из пронумерованных ячеек, где герои начинают игру)?

Да.

Примечание. Вопрос касается двусмысленной формулировки из английских правил набора «Битва легенд. Том второй».

[Источник](#)



ЗАГОН РАПТОРОВ (ИЗ НАБОРА «JURASSIC PARK. ИНГЕН VS. РАПТОРЫ»)

Влияют ли оранжевые стрелки между ячейками на смежность ячеек (для боя или эффектов)?

Нет, они влияют только на перемещение.

Источник: правила набора «Jurassic Park. ИнГен vs. Рапторы».



АДСКАЯ КУХНЯ (ИЗ НАБОРА «MARVEL. АДСКАЯ КУХНЯ»)

Кому восстанавливает здоровье эффект предмета «Аптечка»?

Бойцу, использовавшему предмет.

[Источник](#)

На чью атаку распространяется эффект предмета «Карта города»?

На атаку бойца, использовавшего предмет.

[Источник](#)



САНКТУМ САНКТОРУМ (ИЗ НАБОРА «MARVEL. МОЗГИ И МУСКУЛЫ»)

Что произойдёт, если вы использовали предмет «Жаровня Бом'Галиата», но у вас в колоде нет подходящих приёмов?

Он будет использован без эффекта. Если не все ваши подходящие приёмы в сбросе (или в других открытых зонах), а часть из них у вас в руке — покажите их, чтобы доказать, что в колоде их нет.

[Источник 1](#), [Источник 2](#)

ПЕРСОНАЖИ



АЛИСА

Способность героя

Когда Алиса МАЛЕНЬКАЯ, получает ли она +1 к защите, если я не разыграл карту защиты?

Нет. Формулировка на карте персонажа Алисы звучит так: «увеличивайте значение её карт защиты на 1». Если вы не разыграли карту защиты, эффект не применяется.

Примечание. Это уточнение применимо и к Невидимке.

Действует ли способность Алисы на универсальные карты?

Да. Универсальные карты считаются картами атаки, если используются для атаки, и картами защиты — если используются для защиты. Поэтому бонус за размер Алисы действует и на них.

Примечание. Это уточнение применимо и к Невидимке.

Считаются ли картами Алисы те, у которых подходящими бойцами указаны «ВСЕ»?

Да, если она использует их.

Увеличение значения атаки действует на универсальные карты, разыгранные для защиты? Увеличение значения защиты действует на универсальные карты, разыгранные для атаки?

Нет и нет.

[Источник 1](#), [Источник 2](#)

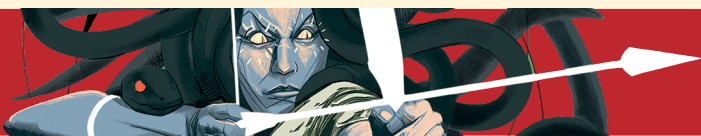
КУСАЧАЯ ПАСТЬ и СТЫЧКА

Могу ли я использовать карту «Стычка», чтобы переместить Бармаглота и заставить его нанести урон Алисе (если Алиса будет единственным бойцом, смежным с Бармаглотом, когда будет применяться эффект карты «Кусачая пасть»)?

Да. Эффект карты «Кусачая пасть» требует нанести урон одному любому бойцу — не обязательно бойцу противника; а если два эффекта срабатывают одновременно, первым применяется эффект обороняющегося (т.е. карты «Стычка»).

Примечание. Это также применимо к карте Бигфута «Свирепость» и другим картам без уточнения про бойцов противника.

Источник: основные правила.



МЕДУЗА

МИМОЛЁТНЫЙ ВЗГЛЯД

Если я разыграл «Мимолётный взгляд», но в зоне Медузы находятся только союзные бойцы, должен ли я нанести урон одному из них?

Да. Этот эффект обязателен, и под определение «любой боец в зоне Медузы» попадают и союзные бойцы (в том числе и сама Медуза).

[Источник](#)



КОРОЛЬ АРТУР

Способность героя

Если король Артур **УСИЛИВАЕТ** атаку, а защищающийся изменяет значение карты атаки, но не отменяет её эффект (например, с помощью карт «Невидимый противник» и «Сделать выводы»), отменяется ли эффект **УСИЛЕНИЯ**?

Нет. Прибавьте значение **УСИЛЕНИЯ** к изменённому значению карты атаки короля Артура.

На каком этапе применяется увеличение атаки от этого **УСИЛЕНИЯ**?

Оно считается постоянно действующим эффектом и непрерывно увеличивает значение атаки (так же, как, например, способность Алисы).

[Источник](#)

ЭКСКАЛИБУР

Если я разыграл «Экスカлибур» и **УСИЛИЛ** его, а обороняющийся сыграл карту, отменяющую эффекты (например, «Уловка»), должен ли я всё равно сбросить карту **УСИЛЕНИЯ** без эффекта? Ведь у карты «Экスカлибур» нет эффектов!

Да, вы всё равно должны сбросить карту **УСИЛЕНИЯ** без эффекта.

[Источник](#)

СМЯТЕНИЕ

Предотвращает ли «Смятение» урон, наносимый эффектами?

Нет. Эффект «Смятения» предотвращает только боевой урон.

[Источник](#)

ПРОРОЧЕСТВО

Как быть, если в моей колоде осталось меньше 4 карт?

Эффект карты требует «посмотреть» карты в колоде, а не «взять» их, поэтому вы не получаете урона. Если в вашей колоде меньше 4 карт, посмотрите их все, возьмите 2 из них себе в руку, а остальные (если есть) положите на верх колоды. Если в вашей колоде меньше 2 карт, добавьте их в свою руку (и не получайте урон за недостающие карты).

[Источник](#)



СИНДБАД

Способность героя

Могу ли я сбрасывать карты ПУТЕШЕСТВИЙ из руки для УСИЛЕНИЯ?

Нет. У карт ПУТЕШЕСТВИЙ нет значения УСИЛЕНИЯ, поэтому их нельзя использовать для УСИЛЕНИЯ (и сбрасывать из руки). Единственное исключение из этого правила — карта «Путешествие домой» (со значением УСИЛЕНИЯ, равным 1).

[Источник](#)

Если другой игрок заставляет меня сбросить с руки карту ПУТЕШЕСТВИЯ (например, с помощью карты Шерлока Холмса «Отбросить всё невозможное»), учитываются ли эти карты для моей способности героя?

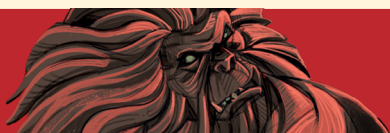
Да. Если не указано иное, все сброшенные карты отправляются в ваш сброс. Способность Синдбада учитывает все карты ПУТЕШЕСТВИЙ в вашем сбросе.

ПУТЕШЕСТВИЕ ДОМОЙ

Если я сброшу карту «Путешествие домой» ради значения УСИЛЕНИЯ для действия МАНЁВРА, получу ли я за неё дополнительный бонус к перемещению согласно способности Синдбада? Ведь карта УСИЛЕНИЯ отправляется в сброс.

Да.

[Источник](#)



Способность героя

Если способность Бигфута позволяет мне взять 1 карту в конце хода, но у меня в руке уже есть 7 карт, как быть?

Предел карт должен быть соблюден в конце вашего хода. Вы не можете закончить ход с 8 картами в руке: вам придётся сбросить лишнюю.

[Источник](#)

Может ли сработать способность Бигфута в командной игре, если он повержен, а на поле остался только Кролень?

Нет, так как Бигфут не находится ни в какой зоне.

[Источник](#)



ОБЕЗОРУЖИВАЮЩИЙ ВЫСТРЕЛ

Если я играю «Обезоруживающий выстрел» против помощника с 1 здоровьем, какой урон я ему наношу? Только 1 урон (если у него 1 здоровье) или нет?

Нет. Атакующий наносит обороняющемуся урон, равный значению карты атаки, из которого вычитается значение карты защиты.

[Источник](#)

ЗАЩИТНИКИ ШЕРВУДА

Если в зоне Робин Гуда нет незанятых ячеек, можно ли поместить разбойника где-нибудь ещё?

Нет. Вы по-прежнему берёте 1 карту, но не возвращаете разбойника.

[Источник](#)



ДРАКУЛА

Способность героя

Может ли Дракула использовать свою способность на Сестре?

Да. В тексте способности Дракулы нет уточнения про «бойца противника» — поэтому вы можете выбрать целью любого смежного бойца.

Если урон от способности нанесён Йенненге, но перенаправлен на её лучника, вы берёте карту?

Да, так как вы нанесли урон.

[Источник](#)

Если вы пытались нанести урон от способности, но он не был нанесён (например, Титании с «Чарами грёз»), вы берёте карту?

Нет, так как вы не нанесли урон.

[Источник](#)

Если урон от способности повергает героя противника, но затем Дракула получает урон за обессиленность, пытаясь взять карту, и тоже становится повержен, кто побеждает в игре?

Игрок за Дракулу, так как сейчас его ход.

ХИЩНОЕ ОБОЛЬЩЕНИЕ

Если я передвинул бойца на расстояние, равное 0 ячейкам, могу ли я всё равно нанести ему урон за каждую Сестру в смежной с ним ячейке?

Да. Вы всё равно наносите урон, как указано на карте.

[Источник](#)

ИСПОЛНЯЙ МОИ ПРИКАЗАНИЯ

Если я разыграл «Исполняй мои приказанья» и выбрал, чтобы противник разыграл карту «Уловка», отменяет ли «Уловка» эффект карты «Исполняй мои приказанья»?

Нет. Эффект карты «Исполняй мои приказанья» уже был выполнен, «Уловке» нечего отменять.

[Источник](#)

Что будет, если во время дополнительной атаки я верну карту атаки противника в руку, а затем выберу, чтобы он снова сыграл карту с дополнительной атакой?

Вы снова активируете первую атаку, а затем всё равно станете целью её дополнительной атаки.

[Источник](#)



НЕВИДИМКА

Способность героя

Может ли Невидимка начать игру в ячейке с жетоном тумана?

Нет. Как сказано в правилах, в ходе подготовки вы должны разместить их, как если бы они были его помощниками (то есть в разные свободные ячейки).

[Источник](#)

Если на ячейке есть жетон тумана Невидимки, считается ли эта ячейка свободной (например, для размещения бойцов)?

Да. Когда вы помещаете или перемещаете бойцов на поле боя, ячейки с жетонами тумана считаются свободными.

Примечание. То же правило распространяется и на ловушки Малдуна.

[Источник](#)

Если эффекты бойца противника позволяют переместить Невидимку на расстояние до X ячеек, может ли Невидимка быть перемещён между ячейками с его жетонами тумана, как если бы они были смежными?

Да. Если эффект позволяет вам двигать бойцов противника, вы обязаны придерживаться тех же правил движения, но с точки зрения противника.

[Источник](#)

Может ли Невидимка перемещаться между ячейками с жетонами тумана, если в одной из этих ячеек находится боец противника? А если он не будет останавливаться в этой ячейке?

В любом случае нет.

Источник: правила набора «Туман над мостовой».

Можно ли перемещать жетоны тумана против направления оранжевых стрелок на поле боя «Загон рапторов» (из набора «Jurassic Park. ИнГен vs. Рапторы»)?

Нет. Их правила действуют на жетоны тумана так же, как на бойцов.

[Источник](#)

Можно ли перемещать жетоны тумана через потайные проходы на поле боя «Поместье Баскервиль» (из набора «Туман над мостовой»)?

Да. Их правила действуют на жетоны тумана так же, как на бойцов.

ТАЙНЫЕ ПРИГОТОВЛЕНИЯ

Могу ли я переместить один жетон тумана на расстояние 0 ячеек, чтобы мой противник не мог переместить этот жетон?

Да. Противник обязан будет переместить любой другой жетон тумана (то есть не тот, который выбрали вы); расстояние, на который вы передвинули первый жетон, не имеет значения.

[Источник](#)

ИСЧЕЗНУТЬ и РАЗМЫТЫЙ СИЛУЭТ

Если я разыграл карту «Исчезнуть» и в начале хода поставлю Невидимку на ячейку с жетоном тумана, считается ли это, что Невидимка начал ход на ячейке с жетоном тумана?

Нет. Невидимка начал ход за пределами поля боя. Вы помещаете его на любую ячейку на поле боя (в том числе на ячейку с жетоном тумана), только когда ваш ход уже начался.

[Источник](#)

Если эта карта разыграна не как ваше первое действие, но у вас ещё остались действия, ход всё равно заканчивается?

Да.

[Источник](#)

НЕВИДИМЫЙ ПРОТИВНИК

Как и когда именно применяется эффект карты «Невидимый противник»?

Эффект карты «Невидимый противник» не позволяет вашему противнику, участвующему в бою, изменять значение своей карты эффектами карт. Это значит, что «Переломный момент», «Второй выстрел» Медузы, «Благородная жертва» короля Артура и подобные им карты не возымеют эффекта. При этом эффект карты противника не отменяется: это значит, например, что Алиса, сыгравшая карту «Страшенный враг», всё равно должна будет сбросить карту, но значение УСИЛЕНИЯ этой карты не будет добавлено. Изменения от способностей героя всё равно будут применены: это значит, например, что БОЛЬШАЯ Алиса всё равно получит +2 к новому значению своей карты атаки (но «Невидимый противник» со значением 2 заблокирует это) — а король Артур по-прежнему сможет УСИЛИТЬ свою атаку, так как это эффект его способности героя, а не эффект карты.

[Источник](#)



ДЖЕКИЛ И ХАЙД

Способность героя

Если я в облике Хайда, когда я получаю урон согласно способности героя — когда беру карту или когда совершаю действие манёвра?

Вы получаете урон после каждого манёвра — даже если Хайд при этом не двигается с места.

УСПОКОЕНИЕ В НАУКЕ

«Возьмите до 3 карт» — когда именно я решаю, сколько карт я могу взять? Могу ли я брать карты по одной, или я должен сначала решить, сколько карт брать?

Вы должны решить, сколько карт будете брать, перед тем как брать их.

[Источник](#)

Можете ли вы положить под низ колоды карты, которые уже были у вас в руке (а не те, которые вы только что взяли)?

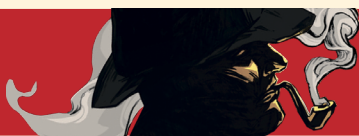
Нет.

[Источник](#)

ХАЙД НАВСЕГДА

Если я разыграл эту карту, обязан ли я сбросить с руки все карты Джекила? Или я сам решаю, сколько карт Джекила сбросить с руки?

Вы сами решаете, сколько карт Джекила сбросить с руки.



СДЕЛАТЬ ВЫВОДЫ и ПЕРЕЛОМНЫЙ МОМЕНТ

Значение карты «Переломный момент» по-прежнему может стать равно 5?

Да, если «Сделать выводы» сыграна в качестве карты защиты. Первым применяется эффект обороняющегося: карта «Сделать выводы» меняет значение «Переломного момента», но не отменяет его эффект — поэтому, если условие выполнено, значение «Переломного момента» по-прежнему станет равно 5.

Примечание. Это относится ко всем картам атаки, которые меняют значение во время боя: «Цепкие когти» Бармаглота (Алиса), «Двойственность человека» Хайда, «Размытый силуэт» Невидимки и другим подобным.

[Источник](#)

Если значение карты противника не равно указанному на ней значению, оно всё ещё может быть изменено?

Да.

ПОДТВЕРДИТЬ ПОДОЗРЕНИЯ

Могу ли я назвать значение 0, чтобы заставить противника сбросить карту приёма?

Нет. Эффект карты «Подтвердить подозрения» действует только на карты с названным значением атаки или защиты. У карт приёмов нет значения атаки или защиты.

Учитывается ли значение дополнительной атаки для эффекта карты «Подтвердить подозрения»? Например, могу ли я назвать значение 0, пытаясь выбрать целью карту «Кровавый реквием», ведь значение атаки «Кровавой репризы» равно 0?

Нет. Карты с дополнительными атаками имеют только значение первой атаки, пока находятся в руке. «Подтвердить подозрения» учитывает только значения первой атаки (не дополнительной) на карте в руке противника.

[Источник](#)

ЭЛЕМЕНТАРНО

Какое значение нужно угадать у дополнительной атаки?

Значение, указанное на карте для этой атаки (вы будете знать его, потому что карта уже открыта).



БЕОВУЛЬФ

Способность героя

Получает ли обессиленный Беовульф жетон ярости, когда не может взять карту и получает за это 2 урона?

Да. Беовульф получает жетон ярости всякий раз, когда получает урон любым способом.

[Источник](#)

Сколько жетонов ярости получит Беовульф, если ему нанесён урон эффектом, наносящим «по 1 урону за каждый X» (например, эффектом «Хищного обольщения» Дракулы)?

1 жетон ярости. Такие эффекты сначала определяют значение урона, а затем единоразово наносят его.

[Источник](#)

В какой момент Беовульф получает жетон ярости?

Сразу же, когда ему нанесён урон.

[Источник](#)

ГРЕНДЕЛЮ РАВНЫЙ

Если Беовульф получает жетоны ярости, когда ему наносят урон, могут ли я немедленно потратить их на эффект этой карты?

Нет. Эффект **НЕМЕДЛЕННО** обороняющегося срабатывает самым первым в бою. Урон и жетоны ярости Беовульф получит позже.

[Источник](#)

Если эта карта наносит урон и её эффект срабатывает **НЕМЕДЛЕННО**, что будет, если в результате боец противника будет повержен?

Поверженный боец убирается с поля, но все этапы боя и эффекты карт выполняются до конца.

[Источник](#)

ГРЕНДЕЛЮ РАВНЫЙ и ПЕРЕЛОМНЫЙ МОМЕНТ

Если боец был повержен с помощью карты «Гренделю равный», но игра не закончилась, каким становится значение карты «Переломный момент» — 3 или 5?

Если боец не находится на поле боя, то он не может находиться «на другой ячейке». Поэтому эффект «Переломного момента» не срабатывает.

[Источник](#)



КРАСНАЯ ШАПОЧКА

Способность героя

Как быть, если противник заставит меня сбросить карту во время боя (или после боя, что актуально для карт защиты)?

Зависит от того, когда именно применяется эффект, требующий предмета в корзинке — **НЕМЕДЛЕННО, ВО ВРЕМЯ БОЯ** или **ПОСЛЕ БОЯ** (помните, что если два эффекта срабатывают одновременно, первым применяется эффект обороняющегося). Если эффект карты атаки противника требует сбросить карту прежде, чем срабатывает эффект с учётом предмета в корзинке, то вы должны смотреть на новый предмет (на только что сброшенной карте).

Примечание. Этот принцип также применяется, если эффект карты противника позволяет вам **УСИЛИТЬ** свою карту защиты (например, «Форма быка» Сунь Укуна). Помните — карты, разыгранные в бою, отправляются в сброс в последнюю очередь.

[Источник](#)

Могу ли я использовать особый символ в качестве предмета корзинки, который **НЕ** активирует эффект на разыгранной мной карте (то есть специально сделать так, чтобы эта часть эффекта не сработала)?

Да. Особый символ всегда считается за один любой предмет в корзинке — но он не обязан совпадать с предметом, который требуется для активации эффекта.

Примечание. Вы не обязаны выбирать каким предметом будет считаться особый символ, пока не разыграете свой следующий приём или пока не откроете свою следующую разыгранную в бою карту.

[Источник 1](#), [Источник 2](#), [Источник 3](#)

ДЛЯ ЧЕГО ЭТО У ТЕБЯ ТАКИЕ БОЛЬШИЕ УШИ?

Как быть, если я разыграл эту карту в качестве карты защиты (с учётом предмета в корзинке Красной Шапочки), но эффект этой карты был отменён картой противника?

Эта карта уже была разыграна в качестве карты защиты. Этот эффект не может быть отменён.

А РУКИ-ТО У ТЕБЯ КАКИЕ БОЛЬШИЕ!

Обязателен ли эффект этой карты? Если в корзинке Красной Шапочки волчья шкура, могу ли я выбрать, какую карту вернуть в руку?

Вы можете вернуть карту в руку, то есть эффект не обязателен. Если в вашей корзинке волчья шкура, вы можете вернуть в руку либо эту карту, либо верхнюю карту из сброса, либо не возвращать в руку ни одну из них.

[Источник](#)



АХИЛЛЕС

Способность героя

Если Патрокл повержен, в какой момент я должен брать 1 карту, когда Ахиллес побеждает в бою?

Когда заканчивается бой — после того как будут выполнены все эффекты карт.

Примечание. Исключение — дополнительные атаки. Если Ахиллес победил в бою во время первой атаки, возьмите 1 карту, прежде чем начнётся отдельная новая атака.

[Источник 1](#), [Источник 2](#)

В какой момент сбрасываются 2 случайные карты, когда повержен Патрокл?

Сразу, когда он повержен (например, во время этапа нанесения боевого урона, если он повержен боевым уроном).

ГИБЕЛЬНЫЙ ДЕНЬ

Если Патрокл повержен раньше этапа ВО ВРЕМЯ БОЯ (например, эффектом карты «Гренделю равный» Беовульфа), можно ли ему нанести урон благодаря эффекту «Гибельного дня»?

Нет.

Примечание. Эффект карты «Исступление» в подобной ситуации всё ещё нанесёт урон бойцу противника.

[Источник](#)

Если у Патрокла осталось 1 здоровье, можно ли ему нанести 2 урона эффектом карты «Гибельный день»?

Да. Боец может получить больше урона, чем у него осталось здоровья (если не сказано иное).

Примечание. Способность героя Йенненги — особое исключение из этого правила, чтобы она не могла полностью перенаправлять весь наносимый урон на своих лучников.

[Источник](#)



КРОВАВАЯ МЭРИ

ВДРЕБЕЗГИ

Значение этой карты должно быть равно значению карты противника с учётом всех модификаторов? Или значению, указанному на карте противника?

Эффект **ПОСЛЕ БОЯ** срабатывает, если при определении исхода боя текущее значение карты «Вдребезги» совпадает с текущим значением карты оппонента.

[Источник](#)

УКРАДЕННЫЕ ВОСПОМИНАНИЯ

В режиме «Все против всех» кто может смотреть карты в руке выбранного мной противника — только вы или все игроки?

Строгого правила на этот счёт нет. Поступайте так, как будет уместно по мнению игроков в вашей партии.

[Источник](#)

ИСПУГ

Сработает ли эффект этой карты из-за закрытия двери на поле боя «Хеорот» (из набора «Красная Шапочка vs. Беовульф»)?

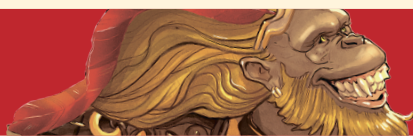
Да, если Кровавая Мэри начала ход с одной стороны двери (открытой или закрытой), а теперь находится с другой её стороны и дверь закрыта. Нет, если Кровавая Мэри осталась с той же её стороны, где и была, даже если дверь закрылась (или открылась).

[Источник](#)

Сработает ли эффект этой карты, если Кровавая Мэри была повержена до того, как он был выполнен?

Да, так как, будучи убранной с поля, она больше не находится ни в одной зоне, в которой находилась в начале хода.

[Источник](#)



ХИТРОУМНАЯ ОБЕЗЬЯНА

Если в зоне Сунь Укуна нет свободных ячеек, могу ли я всё равно поместить двойника на поле боя?

Нет, в этом случае вы не помещаете двойника на поле боя.

[Источник](#)

ФОРМА ЧЕРЕПАХИ

Если эффект карты противника позволяет ему УСИЛИТЬ её, значит ли это, что противник сможет УСИЛИТЬ свою атаку более одного раза?

Да. Эти эффекты суммируются.

[Источник](#)

Что произойдёт, если значение УСИЛЕННОЙ карты должно стать равным определённому числу из-за эффекта, применившегося позже (например, был УСИЛЕН «Переломный момент», но после этого его значение должно стать равным 5)?

Значение станет равным этому определённому числу — оно заменит собой предыдущее усиленное значение.

[Источник](#)

ЗОЛОТАЯ КОЛЬЧУГА

Если «Золотая кольчуга» перенаправляет весь боевой урон на атакующего бойца противника, кто побеждает в бою?

Побеждает обороняющийся, так как он не получит боевого урона от атаки.

[Источник](#)

СМЕХ И УЛЮЛЮКАНЬЕ

Может ли противник сбросить карту, даже если он не разыгрывал карту защиты?

Да.

ПОСОХ С ЗОЛОТЫМИ ОБРУЧАМИ

Если обороняющийся не разыграл карту защиты, но и не получил боевого урона, он побеждает в бою?

Да.

[Источник](#)



ЙЕННЕНГА

Способность героя

Если обороняющаяся Йенненга перенаправляет весь полученный боевой урон на лучника(-ов) и не получает урона сама, кто в этом случае побеждает в бою?

Атакующий, так как он нанёс хотя бы 1 боевой урон бойцу противника — неважно какому (Йенненге или её лучникам).

[Источник](#)

С каким здоровьем лучники возвращаются на поле боя?

Они возвращаются с 2 здоровья.

[Источник](#)

Могу ли я использовать способность обессиленной Йенненги, чтобы предотвратить 2 урона, когда я не могу взять карту?

Нет. Когда ваши бойцы обессилены, все ваши бойцы (включая лучников) одновременно получают по 2 урона, если вы должны взять карту. Лучнику не может быть нанесён урон, превышающий его текущее здоровье: так как урон наносится одновременно, его нельзя предотвратить.

Примечание. Это также означает, что если эффект карты повергает хотя бы одного лучника и одновременно наносит урон самой Йенненге, она не сможет перенаправить полученный урон на этих лучников.

[Источник](#)

Если вы не можете или не хотите возвращать на поле боя поверженного лучника, вы можете не получать действие?

Нет. Вы получаете действие, если не вернули лучника по любой причине.

СТРЕЛЫ ИЗ НИОТКУДА

Если я вернул лучника на поле боя с помощью карты «Стрелы из ниоткуда», позволяет ли это активировать карту «Переломный момент» в тот же ход, если я атакую кого-то этим лучником?

Нет. Если боец не находился на поле боя (например, он был повержен), то он не мог находиться «на другой ячейке». Поэтому эффект «Переломного момента» не сработает.

[Источник](#)

ЗВЕРИНЫЕ КЛЫКИ

На количество зон бойца противника влияют закрытые двери с поля боя «Хеорот» (из набора «Красная Шапочка vs. Беовульф»)?

- Нет (чтобы узнать количество зон бойца, сосчитайте цвета у его ячейки).

[Источник](#)



Способность героя

Если эффект противника позволяет ему переместить его бойца через ваших бойцов, может ли он переместить его и через ловушки?

Нет, ловушки это не бойцы.

[Источник](#)

Что происходит, если противник с помощью эффекта перемещает бойца через ловушку, на ячейке с которой находится ваш боец?

Ловушка срабатывает и убирается с поля, бойцу противника наносится урон, но он не прекращает своё перемещение.

[Источник](#)

Можно ли разместить ловушку на ячейку, где уже есть какие-либо жетоны или бойцы?

Нет.

Источник: правила набора «Jurassic Park. ИнГен vs. Рапторы».

Зачем в наборе 10 жетонов ловушек, если у вас их только 8 на игру?

Ещё 2 жетона запасные на случай потери.

[Источник](#)

Может ли союзный боец вызвать срабатывание ловушки?

Да. Когда союзный боец оказывается на ячейке с ловушкой или перемещается через неё, игрок за «ИнГен» решает, срабатывает она или нет.

Примечание. На бойцов противника ловушки срабатывают всегда.

[Источник 1](#), [Источник 2](#)

Остаются ли ловушки на поле боя после того, как Малдун и все работники «ИнГен» повержены в командной игре?

Да, они остаются и срабатывают как обычно (игрок за «ИнГен» больше не берёт за это карты).

[Источник](#)

Срабатывает ли ловушка, если боец помещён на ячейку с ней?

Да.

Примечание. При помещении бойца на ячейку он моментально оказывается там, не проходя никакие другие ячейки по пути. Поэтому любые другие ловушки между начальной ячейкой бойца и ячейкой, куда он был помещён, не срабатывают.

[Источник](#)

Можно ли разместить ловушку на ячейку с предметом (из набора Marvel)?

Да, предметы не занимают ячейки.

[Источник](#)

Если урон от срабатывания ловушки повергает героя противника, но затем Малдун получает урон за обессиленность, пытаясь взять карту, и тоже становится повержен, кто побеждает в игре?

Тот игрок, чей сейчас ход.

[Источник](#)

Если боец останавливается из-за сработавшей ловушки рядом с дверью на поле боя «Хеорот» (из набора «Красная Шапочка vs. Беовульф»), он может открыть/закрыть эту дверь?

Открыть — нет, закрыть — да.

[Источник](#)

ДИСТАНЦИОННЫЙ ПОДРЫВ

Можно ли разыграть эту карту, если у вас нет работников или нет ловушек в зонах работников?

Да, карты можно разыгрывать, даже если их эффект ничего не принесёт.

[Источник](#)



РАПТОРЫ

Способность героя

Если рaptor атакует бойца, с которым смежны все 3 рaptора, на сколько увеличивается значение карты атаки?

На 2. Значение атаки увеличивается на 1 за каждого другого рaptора, не считая самого атакующего.

Примечание. Эффект карты «Стайная охота» имеет схожее условие, но без указания «другого», поэтому для него считаются все смежные рaptоры, вплоть до 3.

СКООРДИНИРОВАННАЯ СХЕМА НАПАДЕНИЯ

Можно ли таким образом вернуть на поле поверженных рaptоров?

Нет.

[Источник](#)

Выбрав рaptора, вы обязаны поместить в его зону всех остальных рaptоров?

Нет, можете поместить в его зону любое количество других ваших рaptоров, от 0 до 2.

[Источник](#)



ДОКТОР СЭТТЛЕР

Способность героя

Можно ли размещать жетоны озарения, когда ваш боец помещается в другую ячейку?

Нет, жетоны озарения размещаются только при перемещении бойца (во время манёвра или с помощью эффекта карты).



ТИ-РЕКС

Способность героя

Можно ли поместить Ти-Рекс на свободную ячейку, все смежные ячейки с которой заняты (так, что будет невозможно разместить заднюю часть её фигурки на свободной ячейке)?

Нет, Ти-Рекс нельзя помещать так, чтобы на любой из ячеек, где она окажется, находились бы другие бойцы.


Примечание. В некоторых случаях Ти-Рекс можно поместить на ячейку, все смежные ячейки с которой заняты. Для этого она должна быть соединена со смежной ячейкой путём достаточно длинным, чтобы фигурка Ти-Рекс не доставала до второй ячейки (и в итоге занимала бы только одну, свободную).

[Источник 1](#), [Источник 2](#)

Если эффект наносит урон каждому бойцу на определённых ячейках (например, «Пронырливый боец» Робин Гуда или «Неприкаянные духи» короля Артура) и Ти-Рекс занимает две такие ячейки, ей будет нанесён урон два раза?

Нет, она всё ещё является одним бойцом, и такие эффекты нанесут ей урон один раз.

[Источник](#)

Если между одной из ячеек Ти-Рекс и бойцом, которого она атакует, есть символ  (с поля боя «Висячие сады» из набора «Битва легенд. Том второй»), но его нету между её второй ячейкой и этим же бойцом — к значению её атаки будет добавлено 1?

Во время объявления такой атаки вы должны также объявить, из какой из своих ячеек она будет атаковать. Бонус за возвышенность будет применён или не применён в зависимости от этого выбора.

[Источник 1](#), [Источник 2](#), [Источник 3](#)

Важно ли, на какой из ячеек Ти-Рекс находится боевой предмет (из набора Marvel), чтобы она смогла использовать его?

Нет, она может использовать боевой предмет, даже если он находится на ячейке с задней частью её фигурки, а атакует/защищается она из ячейки с передней частью.

[Источник](#)

В конце хода вы сначала берёте 1 карту или сбрасываете лишние, если превышен предел в 7 карт?

Проверка превышения предела карт в руке происходит после всех других эффектов. То есть сначала вы должны взять 1 карту и, если после этого у вас их 8 или больше, сбросить лишние.

[Источник](#)

ПЕРЕЛОМНЫЙ МОМЕНТ

Чтобы эффект сработал, Ти-Рекс должна покинуть обе ячейки, на которых она начала ход?

Нет, достаточно, чтобы хотя бы одна из её ячеек была не той же самой, что и в начале хода.

Примечание. Эффект не сработает, если Ти-Рекс развёрнута в другую сторону, но всё ещё находится на тех же двух ячейках, где начала ход.

[Источник](#)

УЖАСАЮЩИЙ РЁВ

Что означает «не может покидать свою ячейку»?

Боец, на которого действует этот эффект, не может быть перемещён или помещён манёвром или эффектом из одной ячейки в другую. Однако он всё ещё может быть убран с поля — каким-либо эффектом или если он повержен.

[Источник 1](#), [Источник 2](#)

Распространяется ли действие этой карты на эффекты, применяющиеся в конце хода?

Да. Конец хода всё ещё является частью этого же хода.

[Источник](#)



ПРИЗРАЧНЫЙ ГОНЩИК

Способность героя

Если использовать способность и **УСИЛИТЬ** перемещение, значение перемещения станет больше 4?

Нет, оно останется равным 4.

Примечание. Это пояснение не следует из текста карты или правил, а является прямым изменением от разработчиков того, как работает эта способность.

[Источник](#)

АД СЛЕДУЕТ ЗА МНОЙ

В каком порядке нужно перемещать бойцов?

В любом. Сначала выберите бойца, смежного с Призрачным гонщиком. Потом переместите Призрачного гонщика или выбранного бойца. А затем переместите второго из них. Перед началом второго перемещения полностью завершите первое.

[Источник](#)



ЛЮК КЕЙДЖ

Способность героя

Уменьшается ли перенаправленный боевой урон (например, с помощью «Золотой кольчуги» Сунь Укуна)?

Да.

[Источник](#)

ОСКОРБЛЕНИЯ

Как работает эффект, заканчивающий ход?

Атакующий теряет все оставшиеся действия и не может получать новые. Его эффекты **ПОСЛЕ БОЯ** и эффект способности героя, которые должны быть выполнены на этом шаге или позже, не применяются (например, способность Робин Гуда). Как обычно применяются эффекты, срабатывающие в конце хода (например, способность Бигфута), и атакующий сбрасывает карты из руки до 7.

[Источник](#)

СИЛАЧ

Можно ли перемещать бойца противника через моих или союзных для меня бойцов?

Нет, его можно перемещать только через бойцов ваших противников.

[Источник](#)



ЛУННЫЙ РЫЦАРЬ

Способность героя

Получает ли Хонсу перенаправленный боевой урон (например, с помощью «Золотой кольчуги» Сунь Укуна)?

Да.

[Источник](#)



МЕЧЕНЫЙ

МАСТЕР-СТРАТЕГ

Как именно нужно перемещать Меченого?

Выберите ячейку на расстоянии ровно в 4 ячейки от Меченого (это не обязательно должен быть самый короткий путь до неё) и переместите его туда. Если такой ячейки нет, не перемещайте его. Он не должен перемещаться через одну и ту же ячейку дважды или через ячейку, где он начал движение. Если какой-либо эффект прекращает его перемещение раньше, прекратите перемещение как обычно.

[Источник 1](#), [Источник 2](#)

САМОУВЕРЕННЫЙ, НО ЭФФЕКТИВНЫЙ

Может ли быть два победителя в бою?

Нет. Если считается, что вы победили в бою, то также считается, что противник в нём проиграл (например, не сработает способность Ахиллеса).

[Источник](#)

Я НЕ ПРОМАХИВАЮСЬ

Если эта атака **УСИЛЕНА** другим эффектом (например, «Обликом черепахи» Сунь Укуна), берёте ли вы 1 карту?

Нет. Если вы **УСИЛИЛИ** атаку любым способом, вы не берёте карту.

[Источник](#)



СОРВИГолова

Способность героя

Можно ли **УСИЛИТЬ ВСЛЕПУЮ** свою защиту, если вы не разыграли карту для защиты?

Нет.

[Источник](#)

ДЬЯВОЛ АДСКОЙ КУХНИ

Какое значение будет у этой карты, если перед применением её эффекта **ВО ВРЕМЯ БОЯ** она будет **УСИЛЕНА ВСЛЕПУЮ**, в результате чего у вас в колоде не останется карт?

Её значение станет равно 8.

[Источник](#)



ЭЛЕКТРА

Способность героя

Что происходит, если Электра убрана с поля, когда у неё ещё оставались действия?

Они игнорируются.

[Источник](#)

Если Электра убрана с поля во время манёвра, она всё ещё может **УСИЛИТЬ** его (чтобы после её воскрешения в колоду было замешано на карту больше)?

Да. Игрок становится бездействующим только на конец действия, во время которого у него не осталось бойцов на поле.

[Источник](#)

НИНДЗЮЦУ

Может ли эффект этой карты поместить Электру обратно на поле, если она была убрана с него из-за своей способности?

Нет.

[Источник](#)



ПЛАЩ И КИНЖАЛ

ПОЛНАЯ ТЕНЬ и ПРЕЛОМЛЕНИЕ СВЕТА (способность героя)

Учитывается ли боевой урон Плаща или Кинжала, если он был перенаправлен (например, эффектом «Золотой кольчуги» Сунь Укуна)?

Да. Эффект способности применится, если они нанесли хотя бы 2 боевого урона (даже если они нанесли его себе).

[Источник 1](#), [Источник 2](#)

Когда именно противник сбрасывает карту?

В самом конце боя после завершения всех остальных его этапов (в том числе после сброса карт, разыгранных для боя).

ОБЩАЯ СУДЬБА

Можно ли нанести бойцу больше урона, чем у него осталось здоровья?

Да. Другой боец восстановит столько здоровья, сколько урона было нанесено, даже если количество этого урона превышает количество здоровья у того, кому его наносили.

Примечание. Но если вы применяете этот эффект, когда другой ваш боец уже повержен, вы не можете наносить ему урон.

[Источник](#)

ОЖИВШАЯ ТЕНЬ

Если Кинжал использует эту карту, но не может поменяться местами с Плащом (например, потому что он повержен), значение карты становится равно 4?

Да. Даже если часть эффекта не может быть выполнена, остальные его части выполняются как обычно.

Примечание. Точно так же эффект карты «Направляя тьму» всегда приносит 1 действие, если она была использована Плащом, независимо от того, была ли выполнена первая часть эффекта.

[Источник](#)



МИСС МАРВЕЛ

ЭЛАСТИЧНОСТЬ (способность героя)

Может ли мисс Марвел атаковать бойца, если между ними есть другой боец?

Да.

[Источник](#)

СЕМЬЯ И ДРУЗЬЯ

Что произойдёт, если мне нужно взять больше карт, чем у меня осталось в колоде?

Подсчитайте сколько карт вам нужно взять, чтобы у вас их стало 7 в руке. Затем возьмите это количество карт из колоды, получив урон за обессиленность за каждую нехватящую карту.

[Источник](#)

Я ТЕБЯ НЕ ТРОГАЮ

Если боец противника был повержен этой атакой, игрок за мисс Марвел берёт 2 карты?

Да. Поверженный боец и мисс Марвел не находятся в одной зоне.

[Источник](#)



ДЕВУШКА-БЕЛКА

ВСЕМ НА ОРЕХИ! (способность героя)

Можно ли призвать белку на ячейку с другим бойцом (в том числе с бойцом противника)?

Да. Однако белку нельзя призвать на ячейку, если там уже есть 4 маленьких бойца.

[Источник](#)

Если эффект наносит урон белке, которая находится на одной ячейке с другими белками, они тоже получают урон от этого эффекта?

Нет. Если эффект наносит урон только 1 белке, то он наносит урон только ей. Остальным белкам на этой же ячейке наносится то же количество урона, но источником этого урона является не эффект, а правила маленьких бойцов. (Например, это может быть важно для эффекта карты «Обезоруживающий выстрел» Робин Гуда.)

Примечание. Однако если эффект наносит урон всем бойцам на ячейке (например, эффект карты «Выпить кровь» Дракулы), он наносит урон каждой белке на этой ячейке.

[Источник](#)

Можно ли призвать белку с помощью способности героя (в начале хода) на ячейку Девушки-белки?

Нет. Девушка-белка не смежна со своей ячейкой (даже несмотря на то, что находящаяся на этой ячейке белка была бы смежна с ней).

[Источник](#)

Можно ли призвать белку в ту же ячейку, где она находится сейчас?

Да.

[Источник](#)

СВЕРХБЕЛКОСТЬ

Если Девушка-белка переместилась на 3 ячейки, на которых не было помощников, может ли она перемещаться дальше по ячейкам с помощниками?

Нет. Как только это происходит, её перемещение заканчивается.

[Источник](#)

Можно ли переместить Девушку-белку через ячейку с героем противника, если там же находится белка?

Нет. Эффект позволяет перемещать её через ячейки с любыми помощниками, но не героями.

[Источник](#)



ЧЁРНАЯ ВДОВА

К МИССИИ ГОТОВА (способность героя)

Что произойдёт, если нужно получить новую миссию, но их не осталось в колоде?

Не открывайте карты из колоды и не получайте новую миссию.

Примечание. Если какие-то из 5 миссий Чёрной вдовы находятся не в открытых зонах, а у вас в руке, покажите их, чтобы доказать, что в колоде их не осталось.

[Источник](#)

МАДРИПУРСКИЙ ВЕРДИКТ

Можно ли выполнить эту миссию, если Чёрная вдова находится на стартовой ячейке, где никто не начинал игру?

Нет, это должна быть стартовая ячейка, где начал игру герой противника.

[Источник](#)



ЧЁРНАЯ ПАНТЕРА

КОСТЮМ ИЗ ВИБРАНИУМА (способность героя)

Можно ли использовать для УСИЛЕНИЯ карты, у которых нет значения УСИЛЕНИЯ?

Нет.

[Источник](#)



ЗИМНИЙ СОЛДАТ

СНАЙПЕР

Как на подсчёт ячеек влияют односторонние пути и потайные проходы?

Односторонние пути считаются так же, как и обычные. Потайные проходы не учитываются при нахождении кратчайшего пути.

Нужно ли считать ячейки, на которых находятся сами участники боя?

Нет.



ДОКТОР СТРЭНДЖ

ТУМАНЫ МУННОПОР

Что произойдёт, если в колоде не найдётся подходящей карты?

Разыгранная для атаки карта остаётся. Все открытые карты замешиваются обратно в колоду.

[Источник](#)



ГУДИНИ

СВОБОДА ОТ ЦЕПЕЙ (способность героя)

Если вместо перемещения Гудини вы помещаете его, можете ли вы закрыть или открыть дверь рядом с ним на поле боя «Хеорот» (из набора «Красная Шапочка vs. Беовульф»)?

Нет.

[Источник](#)

Если эффект сбрасывает вашу карту и использует её значение УСИЛЕНИЯ для чего-либо (например, эффект «Засады» Робин Гуда), применяется ли дополнительный эффект УСИЛЕНИЯ с этой карты?

Нет, он применяется, только если карта используется для УСИЛЕНИЯ.

[Источник](#)

ЛОВКОСТЬ РУК

Срабатывает ли эффект НЕМЕДЛЕННО новой разыгранной карты?

Да.

[Источник](#)

ФОКУСНИК НЕ РАСКРЫВАЕТ СЕКРЕТЫ

Что именно является «эффектом»?

Предписания карты, выполняющиеся на одном этапе, являются одним эффектом. Например, все предписания карты приёма — это один эффект. У карты может быть несколько отдельных эффектов, если её предписания относятся к разным этапам боя: **НЕМЕДЛЕННО**, **ВО ВРЕМЯ БОЯ**, **ПОСЛЕ БОЯ**. Например, если был отменён эффект **НЕМЕДЛЕННО**, но у карты есть ещё эффект **ПОСЛЕ БОЯ** — он останется неотменённым.

[Источник](#)

КУЛЬМИНАЦИЯ

Можете ли вы сначала выполнить дополнительный эффект УСИЛЕНИЯ первой карты, которой вы УСИЛИЛИ «Кульминацию», и только после этого выбрать, какой второй картой вы будете УСИЛИВАТЬ её?

Нет, вы должны сразу выбрать, какими двумя картами вы будете УСИЛИВАТЬ «Кульминацию», и только потом выполнять другие эффекты.

[Источник](#)

Если другой эффект позволяет УСИЛИТЬ эту карту (например, эффект «Облика черепахи» Сунь Укуна), можете ли вы вернуть в руку карту, использованную для такого УСИЛЕНИЯ?

Нет, вы можете вернуть только ту карту, которая была использована для УСИЛЕНИЯ при помощи эффекта «Кульминации».

[Источник](#)

Можно УСИЛИТЬ эту карту 1 раз?

Нет, вы должны УСИЛИТЬ её ровно 2 раза, либо ни одного.

[Источник](#)

А ТАКЖЕ ПРЕКРАСНАЯ БЕСС!

Если эффект противника позволил вам использовать эту карту для УСИЛЕНИЯ другой (например, эффект «Облика черепахи» Сунь Укуна), считается ли, что вы сбросили её из-за эффекта противника?

Нет, эффект противника должен напрямую предписывать сбросить карту.

[Источник](#)



ТРИ ЖЕЛАНИЯ

Если был выбран второй эффект, могут ли значения ваших карт быть изменены?

Нет, они не могут быть изменены любыми эффектами (однако всё ещё могут быть проигнорированы).



ЭННИ КРИСТМАС

ЖЕМЧУЖНОЕ ОЖЕРЕЛЬЕ (способность героя)

Считается ли, что у обороняющегося бойца больше здоровья, чем у Энни Кристмас, если она повержена (например, на этапе боя НЕМЕДЛЕННО)?

Да.

[Источник](#)

КОРОЛЕВА МИССИСИПИ

Если Энни Кристмас получает урон, но у неё уже 1 здоровье (и оно не снижается) — считается ли, что этот урон был нанесён?

Да, урон всё ещё наносится, хоть здоровье Энни и не уменьшается из-за него. Например, атакующий Энни противник победит в бою, если нанесёт ей боевой урон таким образом, хоть её здоровье и не изменится, а эффект «Обезоруживающего выстрела» Робин Гуда позволит взять карты.

[Источник](#)



ДЖИЛЛ ТРЕНТ

ЧУДЕСА ТЕХНИКИ (способность героя)

Какое устройство активно до того, как Джилл Трент начнёт свой первый за игру ход (если она ходит не первой)?

До первого хода Джилл ни одно из устройств не активно.

[Источник](#)

БОРЬБА УМОВ

Если невозможно открыть карту из колоды противника (потому что она закончилась), будет ли нанесено 3 урона?

Да. За исключением случая, когда закончилась и ваша колода тоже.

[Источник](#)

СТАЗИСНЫЙ РАССЕЙВАТЕЛЬ

Значение карты противника не может быть изменено даже постоянно действующими эффектами (например, способностью Алисы)?

Да.

[Источник](#)

ПРОНИЦАТЕЛЬНОЕ УМОЗАКЛЮЧЕНИЕ

Другие игроки должны знать, куда какую карту вы кладёте?

Да. Другие игроки должны знать, какую карту вы кладёте под низ колоды и в каком порядке вы кладёте 2 карты на верх колоды.

[Источник](#)

СЁСТРЫ ПО ОРУЖИЮ

Если применяется эффект устройства «Ультрабиотический тоник», кому он будет восстанавливать здоровье?

Джилл Трент.

[Источник](#)



НИКОЛА ТЕСЛА

ПЕРЕГРУЗКА (способность героя)

Если в начале хода у Николы Теслы заряжены 2 катушки, но смежный с ним боец противника не может получать урон (например, Титания с «Чарами грёз»), вы всё ещё можете переместить такого бойца?

Да.

[Источник](#)

ПЕРЕМЕННЫЙ ТОК

Можно ли выбрать второй эффект, если у вас нет 2 заряженных катушек?

Да, в этом случае ничего не произойдёт.

[Источник](#)

СМЕЛЫЕ ЭКСПЕРИМЕНТЫ

В каком порядке берутся карты и разряжаются катушки?

Сначала возьмите 1 карту. Затем, посмотрев её, выберите, сколько катушек вы хотите разрядить. После чего возьмите ещё 1 или 2 карты в зависимости от количества разряженных катушек. Если вы выбрали разрядить 1 катушку и взяли за это дополнительную карту, вы уже не можете решить разрядить ещё одну.

[Источник](#)



ТОМОЭ ГОДЗЭН

АТАКА ПРИ ВОЗМОЖНОСТИ (способность героя)

Сработает ли способность, если во время одного перемещения герой противника покинул зону Томоэ, вернулся в неё и снова вышел из неё?

Да, несколько раз.

[Источник](#)

Сработает ли способность, если герой противника покинул зону Томоэ вследствие того, что был убран с поля или поменялся местами с другим бойцом?

Да.

[Источник](#)

Сработает ли способность, если между Томоэ и героем противника, находившимися в одной зоне, была закрыта дверь на поле боя «Хеорот» (из набора «Красная Шапочка vs. Беовульф»)?

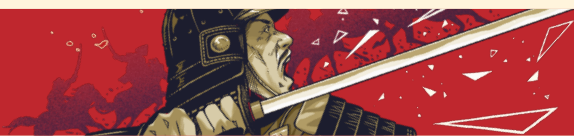
Нет, так как никто не покидал никаких зон.

[Источник](#)

Сработает ли способность, если Томоэ и герой противника поменялись местами, находясь в разных зонах.

Нет.

[Источник](#)



ОДА НОБУНАГА

МАСТЕР СТРАТЕГИИ (способность героя)

Учитываются ли бойцы других игроков из вашей команды для проверки того, окружён ли боец противника или нет?

Нет, для окружения учитываются только самураи и сам Ода Нобунага.
Источник: правила набора «Родина солнца».



ГАМЛЕТ

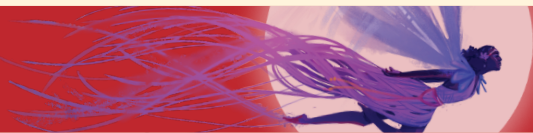
ПОСЛЕДОВАТЕЛЬНОЕ БЕЗУМИЕ

Можете ли вы взять меньше карт, чем положили под низ колоды?

Да.

[Источник](#)

[К ОГЛАВЛЕНИЮ](#)



ТИТАНИЯ

ВОЛШЕБСТВО ФЕЙ (способность героя)

Что происходит, если вам нужно открыть новые чары, но в колоде их не осталось?

Вы не открываете чары.

[Источник](#)

Можно ли посмотреть карты из колоды чар Титании с помощью предмета «Автомат с предсказаниями» (из набора «Marvel. Дух юности»)?

Да.

[Источник](#)

ЧАРЫ РИФМЫ

Получаете ли вы действие, используя предмет для приёма (из набора Marvel)?

Да.

Примечание. Титания получит действие за использование «Жаровни Бом'Галиата» (из набора «Marvel. Мозги и мускулы»), но не получит ещё одно действие за розыгрыш карты приёма с помощью неё.

[Источник](#)



ВЕЩИЕ СЁСТРЫ

БУРЛЯЩЕЕ ВАРЕВО (способность героя)

Можно ли использовать ингредиент с карты, разыгранной для атаки, чтобы сотворить заклятие после этой же атаки?

Да.

Источник: правила набора «Удары судьбы».

Можно ли сотворить заклятие, если ход закончился посреди боя (например, из-за эффекта карты Гамлета «Дальше — тишина»)?

Нет.

[Источник](#)

Кладутся ли в котёл карты, сброшенные: в результате выполнения эффектов / для усиления / из-за превышения предела карт?

Да, в котёл кладутся карты, сброшенные любым способом.

[Источник](#)

ЧТО-ТО СТРАШНОЕ ГРЯДЁТ

Можете ли вы применить эти эффекты заклятий, даже если у вас нет нужных ингредиентов в котле?

Да.



ПЯТИСТОПНЫЙ ЯМБ (способность героя)

Добавится ли в строку разыгранная карта, если ход закончился посреди боя (например, из-за эффекта карты Гамлета «Дальше — тишина»)?

Нет, в этом случае она сбросится. Способность Шекспира заменяет на добавление в строку только сброс карт, происходящий на этапе боя «Сброс карт». Если его карта сбрасывается в результате выполнения эффекта (в данном случае в результате эффекта заканчивающего ход), она не добавляется в строку.

[Источник 1](#), [Источник 2](#)

Можно ли отменить эффект завершения строки (например, эффектом «Уловки»)?

Нет, так как эффекты завершения являются частью способности героя, а не частью эффекта карты.

[Источник](#)

Когда карта добавляется в строку?

После применения всех остальных эффектов боя.

Источник: основные правила и правила набора «Удары судьбы».

Когда выполняется эффект завершения?

Эффект завершения с последней карты строки выполняется, если в ней ровно 10 слогов.

Источник: правила набора «Удары судьбы».



ЭРЕДИН

НАОТМАШЬ

Должен ли противник показать другим игрокам, какую карту он кладёт на верх колоды?

Нет.

[Источник](#)



ГЕРАЛТ ИЗ РИВИИ

ВЕДЬМАЧЬЕ ЧУТЬЁ

Должны ли вы показать другим игрокам снаряжение, которое нашли в колоде?

Да.

[Источник](#)

СНАРЯЖЕНИЕ: НЕЯСЫТЬ

Как воспользоваться эффектом этой карты?

- Если эффект предписывает вам сбросить карту из руки, можете не делать этого. Если далее эффект ссылается на характеристики карты, которую вы должны были сбросить, но не сбросили, игнорируйте это. Как обычно выполните оставшуюся часть эффекта, которую можете выполнить.

Если вы решили предотвратить сброс карты в результате выполнения эффекта «Противник может сбросить 1 карту. Если он не сделал этого...» (и подобных ему), часть эффекта, идущая после слов «Если он не сделал этого...», всё ещё будет выполнена (так как вы не сбросили карту, неважно почему).

[Источник](#)



СОВЕТНИЦА КОРОЛЯ

Какие значения **УСИЛЕНИЙ** увеличиваются?

Значения **УСИЛЕНИЙ** на каждой из ваших карт, где бы они ни находились (в том числе в «Костюме из вибраниума» Чёрной Пантеры).

[Источник](#)

ОСОБЫЕ СЛУЧАИ

ПОДТВЕРДИТЬ ПОДОЗРЕНИЯ и несколько героев

Наносит ли эффект карты Шерлока Холмса «Подтвердить подозрения» урон каждому раптору / каждой вещи сестре / и Плащу, и Кинжалу?

Нет, игрок с несколькими героями выбирает одного из них, к которому будет применён эффект (правило из набора «Jurassic Park. ИнГен vs. Рапторы», предписывающее, что эффект должен быть применён ко всем, — неактуально).

Примечание. Так же работают и другие карты, предписывающие применить эффект к герою. Например, при выполнении эффекта карты «Мастер маскировки» игрок за рапторов выбирает, какой раптор будет поменян местами с Холмсом.

Источник: правила наборов «Marvel. Дух юности» и «Удары судьбы».

ОТСТУПЛЕНИЕ

Почему эффект карты Бигфута «Отступление» предписывает поместить бойца, а эффект такой же карты рапторов — переместить его?

На карте рапторов ошибка: они тоже должны помещаться этим эффектом.

Примечание. Уточнение касается формулировок карт на английском языке.

[Источник](#)

НЕВИДИМЫЙ ПРОТИВНИК и способность короля Артура

Что произойдёт, если карта «Невидимый противник» Невидимки была сыграна против атаки короля Артура, УСИЛЕННОЙ на 3?

Карта «Невидимый противник» не отменяет эффекты карт, поэтому УСИЛЕНИЕ короля Артура остаётся в силе. Значение карты атаки короля Артура становится равно 0, но УСИЛЕНИЕ увеличивает его на 3. Значение защиты карты «Невидимый противник» равно 2: это значит, что Невидимка получит 1 урон в обычных условиях или 0 урона, если находится на ячейке с жетоном тумана.

[Источник](#)

ДРЕВНЕЕ НАСЛЕДИЕ и А ГЛАЗА-ТО У ТЕБЯ КАКИЕ БОЛЬШИЕ!

Как быть, если карта Красной Шапочки «А глаза-то у тебя какие большие!» была разыграна в качестве карты защиты, а в корзинке находится волкобой? Ведь в тексте карты Беовульфа «Древнее наследие» сказано, что её эффекты не могут быть отменены!

«А глаза-то у тебя какие большие!» позволяет игнорировать значение карты противника: эффект карты «Древнее наследие» не будет отменён, но его значение не будет учитываться при определении исхода боя.

Примечание. Это уточнение также применимо, если против карты «Древнее наследие» была разыграна карта «Элементарно» Шерлока Холмса (и вы угадали значение карты). Карта «Невидимый противник» Невидимки будет иметь похожий эффект, но вместо «игнорируйте значение» на ней сказано «становится равным 0 и не может быть изменено эффектом карт».

[Источник](#)

Указание «игнорируйте»

Как трактовать термин «игнорируйте» в текстах карт?

Если вы игнорируете значение карты противника, это значит, что конечное значение карты противника не учитывается при определении исхода боя.

Примечание. Карта «Невидимый противник» Невидимки использует другую терминологию: она устанавливает значение карты противника на 0, и все изменения её значения считаются недействительными (хотя сами эффекты, изменяющие значение, не отменяются). При этом изменения значения с помощью способностей героев по-прежнему применяются как обычно.

[Источник](#)

ИСПОЛНЯЙ МОИ ПРИКАЗАНИЯ и способность короля Артура

Позволяет ли эффект карты Дракулы или Филиппы «Исполни мой приказ» также вернуть в руку карту противника, использованную для УСИЛЕНИЯ атаки противника?

Нет. Эффект карты «Исполни мой приказ» проводит манипуляции только с картой атаки противника, но не с другими картами. Это значит, что карта, использованная для УСИЛЕНИЯ, в этом случае продолжает действовать. Кроме того, она уже не находится в руке противника — это значит, что карту атаки короля Артура нельзя заменить на карту, использованную для УСИЛЕНИЯ.

[Источник](#)

МАСТЕР МАСКИРОВКИ и ИСЧЕЗНУТЬ

Если Невидимка убран с поля боя эффектом карты «Исчезнуть», получит ли он урон от эффекта карты Шерлока Холмса «Мастер маскировки»?

Нет. Холмс не может поменяться местом с героем противника, который не находится на поле боя. В этом случае вы не наносите урон.

Примечание. Это уточнение применимо всегда, когда бойцы не могут поменяться местами (например, если не хватает места, чтобы поменяться местами с огромным персонажем).

[Источник](#)

ГРЕНДЕЛЮ РАВНЫЙ и способность рапторов

Если с Беовульфом смежны несколько рапторов, но эффект его карты «Гренделю равный» подвергает атакующего раптора, будет ли увеличено значение этой атаки?

Да, так как другие рапторы всё ещё смежны с Беовульфом, значение атаки за них увеличивается.

[Источник](#)

СМЕХ И УЛЮЛЮКАНЬЕ и ВДРЕБЕЗГИ

Если играющий за Кровавую Мэри не сбросил карту, значение карты «Вдребезги» игнорируется. Однако может ли при этом значение карты «Вдребезги» равняться значению карты противника?

Да. Игнорирование значения карты влияет только на подсчёт боевого урона, но не меняет её значение для любых других эффектов.

[Источник](#)

Отмена эффекта НЕМЕДЛЕННО обороняющегося

Может ли быть отменён эффект НЕМЕДЛЕННО обороняющегося бойца?

Нет, так как эффект **НЕМЕДЛЕННО** обороняющегося всегда применяется первым.

НИКТО НЕ СРАВНИТСЯ и ПРИКРОЕШЬ?

Если Беовульф использует для атаки «Никто не сравнится», а Мисти Найт защищается с помощью «Прикроешь?» и меняется местами с Люком Кейджем, может ли Беовульф, победив, потратить жетоны ярости, чтобы повергнуть Мисти Найт?

Нет. После смены бойца, участвующего в бою, считается, что новый боец участвовал в этом бою с самого его начала.

[Источник](#)

ЗАДАЙ ИМ, ТИППИ-ТО! и способность «ИнГен»

Что происходит, если с помощью карты Девушки-белки «Задай им, Типпи-То!» 2 белки призываются на ячейку с ловушкой Малдуна?

Сначала призываются обе белки, и только после этого срабатывает ловушка.

[Источник](#)

Обмен местами и маленькие бойцы

Что происходит, если не маленькие бойцы меняются местами (например, эффектом карты Шерлока Холмса «Мастер маскировки») в то время, как они находятся на ячейках с маленькими бойцами?

Они меняются местами как обычно.

[Источник](#)

ХИТРОУМНАЯ ОБЕЗЬЯНА и маленькие бойцы

Можно ли эффектом карты Сунь Укуна «Хитроумная обезьяна» призвать двойника на его ячейку, если там находится маленький боец?

Да, так как этот эффект позволяет призвать двойника даже на занятую ячейку.

[Источник](#)

Возвращение бойца в игру посреди боя

Если боец был повержен, но вернулся в игру (например, эффектом карты Гудини «Так и задумано»), продолжает ли он быть бойцом, участвующим в этом бою?

Нет. До конца этого боя на него больше не действуют эффекты, применяемые к «бойцу, участвующему в бою».

[Источник](#)

Постоянно действующие эффекты и карты в руке

Влияют ли постоянно действующие эффекты (например, способность Алисы) на характеристики карт в руке (например, для эффекта карты Шерлока Холмса «Подтвердить подозрения»)?

Нет, они действуют только во время боя.

[Источник](#)

ТРИ ЖЕЛАНИЯ и СТАЗИСНЫЙ РАССЕЙВАТЕЛЬ

Что происходит, если действует второй эффект карты Джинна «Три желания» (значения карт равны 4 и не могут быть изменены) и в бою с ним применяется эффект карты Джилл Трент «Стазисный рассеиватель»?

Значение карты Джинна остаётся равным 4, так как оно уже не может быть изменено из-за эффекта «Трёх желаний».

[Источник](#)

КОСТЮМ ИЗ ВИБРАНИУМА (способность героя) и эффекты УСИЛЕНИЯ

Как работает эффект УСИЛЕНИЯ карты Гудини, если Чёрная пантера использует её для УСИЛЕНИЯ?

Игрок за Чёрную пантеру применяет эффект УСИЛЕНИЯ.

Примечание. Однако эффект «Гудини восстанавливает 2 здоровья» всё ещё будет восстанавливать здоровье Гудини, независимо от того, кто его применяет.